



บันทึกข้อความ

ส่วนราชการ สำนักงานสาธารณสุขอำเภอสามร้อยยอด.....โทร. ๐๓๒-๖๕๖-๕๑๑

ที่ ปข.๐๘๓๓./๒๕๗...

วันที่ ๓๐ มกราคม ๒๕๖๖

เรื่อง ประกาศแบบฟอร์มการเยี่ยมพัสดุประเภทใช้คงรูปและประเภทใช้สิ้นเปลือง สำนักงานสาธารณสุขอำเภอสามร้อยยอด

เรียน สาธารณสุขอำเภอสามร้อยยอด

ตามที่ รัฐบาลกำหนดให้หน่วยงานภาครัฐดำเนินการตามหลักเกณฑ์การประเมินคุณธรรมและความโปร่งใสการดำเนินงานของหน่วยงานภาครัฐ ประเด็นหน่วยงานมีการกำหนดมาตรการ กลไก หรือวางระบบในการดำเนินงานเพื่อการส่งเสริมความโปร่งใสในการจัดซื้อจัดจ้าง นั้น

สำนักงานสาธารณสุขอำเภอสามร้อยยอด จึงได้จัดทำแบบฟอร์มการเยี่ยมพัสดุประเภทใช้คงรูป และประเภทใช้สิ้นเปลืองเพื่อส่งเสริมความโปร่งใสในการจัดในการจัดซื้อจัดจ้าง เพื่อให้เจ้าหน้าที่ที่เกี่ยวข้องกับการจัดซื้อจัดจ้างได้ถือปฏิบัติเพื่อให้เกิดความโปร่งใสมีประสิทธิภาพและประสิทธิผล ตรวจสอบได้ และป้องกันปัญหาการทุจริต ปราบกฏตามรายละเอียดแนบท้ายนี้

จึงเรียนมาเพื่อโปรดทราบ และขออนุญาตนำแบบฟอร์มการเยี่ยมพัสดุ ประเภทใช้คงรูป และประเภทใช้สิ้นเปลืองเผยแพร่บนเว็บไซต์สำนักงานสาธารณสุขอำเภอสามร้อยยอด <http://ssobangsaphannoi.com/300yod/>

(นายวิชาชัย อุดมเกษตรรัตน์)

นักวิชาการสาธารณสุขชำนาญการ

ความเห็น...อนุญาต

(นายสำราญ เพ็งสวัสดิ์)

สาธารณสุขอำเภอสามร้อยยอด

แนวทางการยืมใช้พัสดุ
สำนักงานสาธารณสุขอำเภอสามร้อยยอด

แนวทางการขอยืมพัสดุของสำนักงานสาธารณสุขอำเภอสามร้อยยอด

วัตถุประสงค์

เพื่อให้หน่วยงานในสังกัดสำนักงานสาธารณสุขอำเภอสามร้อยยอด ทราบหลักเกณฑ์ และวิธีปฏิบัติ ในการขอยืมพัสดุหรือทรัพย์สินของทางราชการไปใช้ปฏิบัติงานให้เป็นไปอย่างถูกต้อง และเป็นไปตามระเบียบ กระทรวงการคลังว่าด้วยการจัดซื้อจัดจ้างและการบริหารพัสดุภาครัฐ พ.ศ. ๒๕๖๐

คำนิยาม

“พัสดุ” หมายถึง พัสดุประเภทใช้คงรูป และพัสดุประเภทใช้สิ้นเปลือง

“พัสดุประเภทใช้คงรูป” หมายถึง พัสดุที่มีลักษณะคงทนถาวร อายุการใช้งานยืนนาน ไม่สิ้นเปลือง หดไป หรือเปลี่ยนแปลงไปในระยะเวลาอันสั้น เมื่อเกิดความชำรุดเสียหายแล้วสามารถซ่อมแซม ให้ใช้งานได้ดังเดิม ได้แก่ ครุภัณฑ์สำนักงาน ครุภัณฑ์คอมพิวเตอร์ เป็นต้น

“พัสดุประเภทใช้สิ้นเปลือง” หมายถึง พัสดุที่มีลักษณะโดยสภาพเมื่อใช้งานแล้ว สิ้นเปลืองหมดไป หรือไม่ คงสภาพเดิมอีกต่อไป เช่น วัสดุสำนักงาน วัสดุคอมพิวเตอร์ เป็นต้น

“ผู้ยืม” หมายถึง บุคลากรของหน่วยงาน ได้แก่ ข้าราชการ ลูกจ้างประจำ และพนักงานราชการ ซึ่งปฏิบัติงาน ในสถานที่เดียวกันกับหน่วยงานผู้ให้ยืม หรือบุคคลภายนอก ซึ่งยืมพัสดุไปเพื่อใช้ประโยชน์ของทางราชการ

“ผู้ให้ยืม” หมายถึง หัวหน้าหน่วยงานของรัฐ หรือผู้ได้รับมอบอำนาจจากผู้ว่าราชการจังหวัด ในฐานะ หัวหน้าหน่วยงานของรัฐของราชการส่วนภูมิภาค

การยืม

ตามระเบียบกระทรวงการคลังว่าด้วยการจัดซื้อจัดจ้างและการบริหารพัสดุภาครัฐ พ.ศ. ๒๕๖๐

ข้อ ๒๐๗ การให้ยืม หรือนำพัสดุไปใช้ในกิจการ ซึ่งมีใช้เพื่อประโยชน์ของทางราชการ จะกระทำมิได้ ข้อ ๒๐๘ การ ยืมพัสดุประเภทใช้คงรูป ให้ผู้ยืมทำหลักฐานการยืมเป็นลายลักษณ์อักษรแสดง เหตุผลและกำหนดวันส่งคืน โดยมี หลักเกณฑ์ดังต่อไปนี้

(๑) การยืมระหว่างหน่วยงานของรัฐ จะต้องได้รับอนุมัติจากหัวหน้าหน่วยงานของรัฐผู้ให้ยืม

(๒) การให้บุคคลยืมใช้ภายในสถานที่ของหน่วยงานของรัฐเดียวกัน จะต้องได้รับอนุมัติจาก หัวหน้าหน่วยงานซึ่งรับผิดชอบพัสดุนั้น แต่ถ้ายืมไปใช้นอกสถานที่ของหน่วยงานของรัฐ ต้องได้รับอนุมัติจาก หัวหน้าหน่วยงานของรัฐ ข้อ ๒๐๙ ผู้ยืมพัสดุประเภทใช้คงรูปจะต้องนำพัสดุนั้นมาส่งคืนให้ในสภาพที่ใช้การได้ เรียบร้อย หากเกิดชำรุดเสียหาย หรือใช้การไม่ได้หรือสูญหายไป ให้ผู้ยืมจัดการแก้ไขซ่อมแซมให้คงสภาพเดิม โดย เสีย ค่าใช้จ่ายของตนเองหรือชดใช้เป็นพัสดุประเภท ชนิด ขนาด ลักษณะและคุณภาพอย่างเดียวกัน หรือชดใช้เป็น เงิน ตามราคาที่เป็นอยู่ในขณะยืม โดยมีหลักเกณฑ์ดังนี้

(๑) ราชการส่วนกลาง และราชการส่วนภูมิภาค ให้เป็นไปตามหลักเกณฑ์ที่กระทรวงการคลังกำหนด

(๒) ราชการส่วนท้องถิ่น ให้เป็นไปตามหลักเกณฑ์ที่กระทรวงมหาดไทย กรุงเทพมหานครหรือ เมืองพัทยา แล้วแต่กรณีกำหนด

(๓) หน่วยงานของรัฐอื่น ให้เป็นไปตามหลักเกณฑ์ที่หน่วยงานของรัฐนั้นกำหนด

ข้อ ๒๑๐ การยืมพัสดุประเภทใช้สั้นเปลืองระหว่างหน่วยงานของรัฐ ให้กระทำได้เฉพาะเมื่อหน่วยงานของรัฐผู้ยืมมีความจำเป็นต้องใช้พัสดุนั้นเป็นการรีบด่วน จะดำเนินการจัดหาได้ไม่ทันการ และหน่วยงานของรัฐผู้ให้ยืม มีพัสดุนั้น ๆ พอที่จะให้ยืมได้โดยไม่เป็นการเสียหายแก่หน่วยงานของรัฐของตน และมีหลักฐานการยืมเป็นลายลักษณ์อักษร ทั้งนี้โดยปกติหน่วยงานของรัฐผู้ยืมจะต้องจัดหาพัสดุเป็นประเภท ชนิดและปริมาณเช่นเดียวกันส่งคืน ให้หน่วยงานของรัฐผู้ให้ยืม

ข้อ ๒๑๑ เมื่อครบกำหนดยืม ให้ผู้ให้ยืมหรือผู้รับหน้าที่แทนมีหน้าที่ติดตามทวงพัสดุที่ให้ยืมไปคืนภายใน ๗ วัน นับแต่วันครบกำหนด

แนวทางการปฏิบัติในการยืมพัสดุ

๑. การยืมพัสดุ ให้ผู้ยืมทำหลักฐานการยืมเป็นลายลักษณ์อักษรแสดงเหตุผลความจำเป็น และสถานที่ที่จะนำพัสดุไปใช้และกำหนดเวลาที่ส่งคืน พร้อมระบุชื่อ ตำแหน่ง และหน่วยงานของผู้ยืมให้ชัดเจน

๑.๑ การยืมระหว่างหน่วยงาน จะต้องได้รับอนุมัติจากหัวหน้าหน่วยงานของรัฐ หรือผู้มีอำนาจอนุมัติเป็นผู้อนุมัติ

๑.๒ การให้บุคคลยืม - ยืมใช้ภายในสถานที่หน่วยงานเดียวกัน ให้หัวหน้าหน่วยงานที่รับผิดชอบพัสดุนั้น เป็นผู้อนุมัติได้แก่ หัวหน้าเจ้าหน้าที่ หรือผู้ที่ได้รับแต่งตั้งเป็นหัวหน้าเจ้าหน้าที่ของหน่วยงาน - ยืมใช้นอกสถานที่หน่วยงาน จะต้องได้รับอนุมัติจากหัวหน้าหน่วยงานของรัฐหรือผู้ได้รับมอบอำนาจจากผู้ว่าราชการจังหวัด ในฐานะหัวหน้าหน่วยงานของรัฐของราชการส่วนภูมิภาค

๑.๓ การให้บุคคลภายนอกยืมใช้การยืมใช้ดังกล่าวจะต้องเป็นไปเพื่อประโยชน์ของทางราชการเท่านั้น และต้องได้รับอนุมัติจากหัวหน้าหน่วยงานของรัฐ หรือผู้ได้รับมอบอำนาจจากผู้ว่าราชการจังหวัดในฐานะหัวหน้าหน่วยงานของรัฐของราชการส่วนภูมิภาค โดยจัดทำเป็นหนังสือแล้วแต่กรณี

๑.๔ หน่วยงานผู้ให้ยืมพิจารณาอนุญาต/ไม่อนุญาตให้ยืม แล้วแจ้งกลับหน่วยงานผู้ประสงค์ ที่จะยืมเพื่อทราบ

๑.๕ เมื่อครบกำหนดยืม ให้ผู้ให้ยืมหรือผู้รับหน้าที่แทนติดตามทวงพัสดุที่ให้ยืมไปคืนภายใน ๗ วัน นับแต่วันครบกำหนด

๑.๖ หากผู้ยืมมีความประสงค์ที่จะยืมพัสดุด่อ ให้ทำหลักฐานการยืมใหม่

๒. การคืนพัสดุ

๒.๑ พัสดุประเภทใช้คงรูป ผู้ยืมจะต้องนำพัสดุนั้นมาส่งคืนในสภาพที่ใช้การได้เรียบร้อย หากเกิดชำรุดเสียหาย หรือใช้การไม่ได้หรือสูญหายไป ให้ผู้ยืมจัดการแก้ไข ซ่อมแซมให้คงสภาพเดิม ผู้ยืมต้อง รับผิดชอบชดใช้ตามหนังสือหรือข้อตกลงที่กำหนดไว้

๒.๒ พัสดุประเภทใช้สิ้นเปลือง ผู้ยืมจะต้องจัดหาพัสดุประเภท ชนิด และปริมาณเดียวกันส่งคืนให้ผู้ยืมภายในระยะเวลาที่กำหนด หรือคืนเป็นเงินเท่ากับมูลค่าพัสดุที่ยืม

กรณีมิได้รับพัสดุคืนภายใน ๗ วันทำการนับแต่วันครบกำหนด ให้หัวหน้าเจ้าหน้าที่รายงาน ผู้มีอำนาจอนุมัติให้ยืมเพื่อส่งการต่อ

แนวทางการยืมใช้พัสดุ
สำนักงานสาธารณสุขอำเภอสามร้อยยอด

แนวทางการขอยืมพัสดุของสำนักงานสาธารณสุขอำเภอสามร้อยยอด

วัตถุประสงค์

เพื่อให้หน่วยงานในสังกัดสำนักงานสาธารณสุขอำเภอสามร้อยยอด ทราบหลักเกณฑ์ และวิธีปฏิบัติ ในการขอยืมพัสดุหรือทรัพย์สินของทางราชการไปใช้ปฏิบัติงานให้เป็นไปอย่างถูกต้อง และเป็นไปตามระเบียบ กระทรวงการคลังว่าด้วยการจัดซื้อจัดจ้างและการบริหารพัสดุภาครัฐ พ.ศ. ๒๕๖๐

คำนิยาม

“พัสดุ” หมายถึง พัสดุประเภทใช้คงรูป และพัสดุประเภทใช้สิ้นเปลือง

“พัสดุประเภทใช้คงรูป” หมายถึง พัสดุที่มีลักษณะคงทนถาวร อายุการใช้งานยืนนาน ไม่สิ้นเปลือง หดไป หรือเปลี่ยนสภาพไปในระยะเวลาอันสั้น เมื่อเกิดความชำรุดเสียหายแล้วสามารถซ่อมแซม ให้ใช้งานได้ดังเดิม ได้แก่ ครุภัณฑ์สำนักงาน ครุภัณฑ์คอมพิวเตอร์ เป็นต้น

“พัสดุประเภทใช้สิ้นเปลือง” หมายถึง พัสดุที่มีลักษณะโดยสภาพเมื่อใช้งานแล้ว สิ้นเปลืองหมดไป หรือไม่ คงสภาพเดิมอีกต่อไป เช่น วัสดุสำนักงาน วัสดุคอมพิวเตอร์ เป็นต้น

“ผู้ยืม” หมายถึง บุคลากรของหน่วยงาน ได้แก่ ข้าราชการ ลูกจ้างประจำ และพนักงานราชการ ซึ่งปฏิบัติงาน ในสถานที่เดียวกันกับหน่วยงานผู้ให้ยืม หรือบุคคลภายนอก ซึ่งขอยืมพัสดุไปเพื่อใช้ประโยชน์ของทางราชการ

“ผู้ให้ยืม” หมายถึง หัวหน้าหน่วยงานของรัฐ หรือผู้ได้รับมอบอำนาจจากผู้ว่าราชการจังหวัด ในฐานะ หัวหน้าหน่วยงานของรัฐของราชการส่วนภูมิภาค

การขอยืม

ตามระเบียบกระทรวงการคลังว่าด้วยการจัดซื้อจัดจ้างและการบริหารพัสดุภาครัฐ พ.ศ. ๒๕๖๐ ข้อ ๒๐๗ การให้ยืม หรือนำพัสดุไปใช้ในกิจการ ซึ่งมีค่าใช้จ่ายเพื่อประโยชน์ของทางราชการ จะกระทำได้ ข้อ ๒๐๘ การ ยืมพัสดุประเภทใช้คงรูป ให้ผู้ยืมทำหลักฐานการยืมเป็นลายลักษณ์อักษรแสดง เหตุผลและกำหนดวันส่งคืน โดยมี หลักเกณฑ์ดังต่อไปนี้

(๑) การยืมระหว่างหน่วยงานของรัฐ จะต้องได้รับอนุมัติจากหัวหน้าหน่วยงานของรัฐผู้ให้ยืม

(๒) การให้บุคคลยืมใช้ภายในสถานที่ของหน่วยงานของรัฐเดียวกัน จะต้องได้รับอนุมัติจาก หัวหน้าหน่วยงานซึ่งรับผิดชอบพัสดุนั้น แต่ถ้ายืมไปใช้นอกสถานที่ของหน่วยงานของรัฐ ต้องได้รับอนุมัติจาก หัวหน้าหน่วยงานของรัฐ ข้อ ๒๐๙ ผู้ยืมพัสดุประเภทใช้คงรูปจะต้องนำพัสดุนั้นมาส่งคืนให้ในสภาพที่ใช้การได้ เรียบร้อย หากเกิดชำรุดเสียหาย หรือใช้การไม่ได้หรือสูญหายไป ให้ผู้ยืมจัดการแก้ไขซ่อมแซมให้คงสภาพเดิม โดย

เสีย ค่าใช้จ่ายของตนเองหรือขอใช้เป็นพัสดุประเภท ชนิด ขนาด ลักษณะและคุณภาพอย่างเดียวกัน หรือขอใช้เป็นเงิน ตามราคาที่เป็นอยู่ในขณะยืม โดยมีหลักเกณฑ์ดังนี้

(๑) ราชการส่วนกลาง และราชการส่วนภูมิภาค ให้เป็นไปตามหลักเกณฑ์ที่กระทรวงการคลังกำหนด

(๒) ราชการส่วนท้องถิ่น ให้เป็นไปตามหลักเกณฑ์ที่กระทรวงมหาดไทย กรุงเทพมหานครหรือ เมืองพัทยา แล้วแต่กรณีกำหนด

(๓) หน่วยงานของรัฐอื่น ให้เป็นไปตามหลักเกณฑ์ที่หน่วยงานของรัฐนั้นกำหนด

ข้อ ๒๑๐ การยืมพัสดุประเภทใช้สลับเปลี่ยนระหว่างหน่วยงานของรัฐ ให้กระทำได้เฉพาะเมื่อหน่วยงานของรัฐผู้ยืมมีความจำเป็นต้องใช้พัสดุนั้นเป็นการรีบด่วน จะดำเนินการจัดหาได้ไม่ทันการ และหน่วยงานของรัฐผู้ให้ยืม มีพัสดุนั้น ๆ พอที่จะให้ยืมได้โดยไม่เป็นการเสียหายแก่หน่วยงานของรัฐของตน และมีหลักฐานการยืมเป็นลายลักษณ์อักษร ทั้งนี้โดยปกติหน่วยงานของรัฐผู้ยืมจะต้องจัดหาพัสดุเป็นประเภท ชนิดและปริมาณเช่นเดียวกันส่งคืน ให้หน่วยงานของรัฐผู้ให้ยืม

ข้อ ๒๑๑ เมื่อครบกำหนดยืม ให้ผู้ให้ยืมหรือผู้รับหน้าที่แทนมีหน้าที่ติดตามทวงพัสดุที่ให้ยืมไปคืนภายใน ๗ วัน นับแต่วันครบกำหนด

แนวทางการปฏิบัติในการยืมพัสดุ

๑. การยืมพัสดุ ให้ผู้ยืมทำหลักฐานการยืมเป็นลายลักษณ์อักษรแสดงเหตุผลความจำเป็น และสถานที่ที่จะนำพัสดุไปใช้และกำหนดเวลาที่ส่งคืน พร้อมระบุชื่อ ตำแหน่ง และหน่วยงานของผู้ยืมให้ชัดเจน

๑.๑ การยืมระหว่างหน่วยงาน จะต้องได้รับอนุมัติจากหัวหน้าหน่วยงานของรัฐ หรือผู้มีอำนาจอนุมัติเป็นผู้อนุมัติ

๑.๒ การให้บุคคลยืม - ยืมใช้ภายในสถานที่หน่วยงานเดียวกัน ให้หัวหน้าหน่วยงานที่รับผิดชอบพัสดุนั้น เป็นผู้อนุมัติได้แก่ หัวหน้าเจ้าหน้าที่ หรือผู้ที่ได้รับแต่งตั้งเป็นหัวหน้าเจ้าหน้าที่ของหน่วยงาน - ยืมใช้นอกสถานที่หน่วยงาน จะต้องได้รับอนุมัติจากหัวหน้าหน่วยงานของรัฐหรือผู้ได้รับมอบอำนาจจากผู้ว่าราชการจังหวัด ในฐานะหัวหน้าหน่วยงานของรัฐของราชการส่วนภูมิภาค

๑.๓ การให้บุคคลภายนอกยืมใช้การยืมใช้ดังกล่าวจะต้องเป็นไปเพื่อประโยชน์ของทางราชการเท่านั้น และต้องได้รับอนุมัติจากหัวหน้าหน่วยงานของรัฐ หรือผู้ได้รับมอบอำนาจจากผู้ว่าราชการจังหวัดในฐานะหัวหน้าหน่วยงานของรัฐของราชการส่วนภูมิภาค โดยจัดทำเป็นหนังสือแล้วแต่กรณี

๑.๔ หน่วยงานผู้ให้ยืมพิจารณาอนุญาต/ไม่อนุญาตให้ยืม แล้วแจ้งกลับหน่วยงานผู้ประสงค์ ที่จะยืมเพื่อทราบ

๑.๕ เมื่อครบกำหนดยืม ให้ผู้ให้ยืมหรือผู้รับหน้าที่แทนติดตามทวงพัสดุที่ให้ยืมไปคืนภายใน ๗ วัน นับแต่วันครบกำหนด

๑.๖ หากผู้ยืมมีความประสงค์ที่จะยืมพัสดุต่อ ให้ทำหลักฐานการยืมใหม่

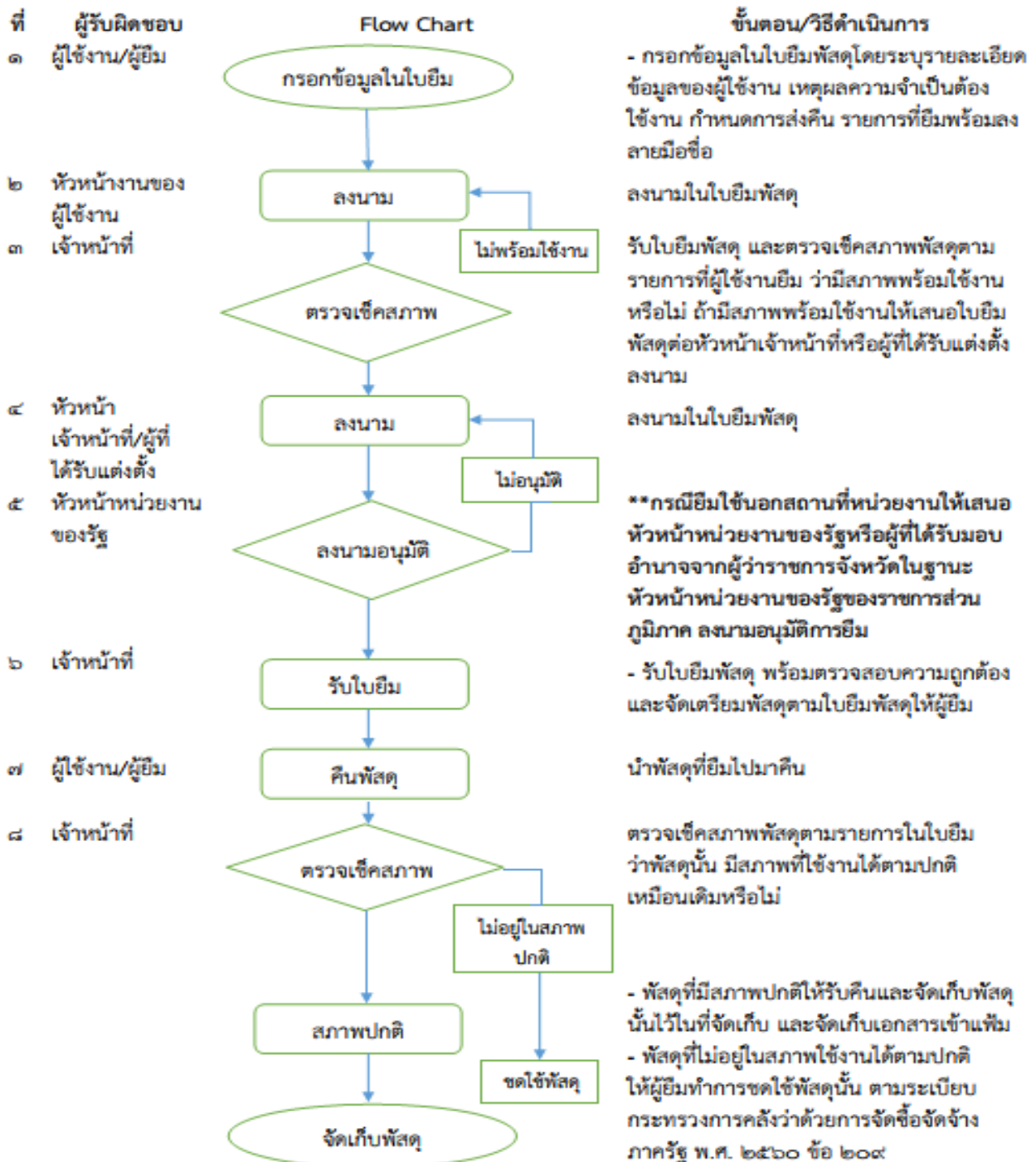
๒. การคืนพัสดุ

๒.๑ พักใช้ประเภทใช้คงรูป ผู้ยืมจะต้องนำพัสดุนั้นมาส่งคืนในสภาพที่ใช้การได้เรียบร้อย หากเกิดชำรุดเสียหาย หรือใช้การไม่ได้หรือสูญหายไป ให้ผู้ยืมจัดการแก้ไข ซ่อมแซมให้คงสภาพเดิม ผู้ยืมต้อง รับผิดชอบชดใช้ตามหนังสือหรือข้อตกลงที่กำหนดไว้

๒.๒ พักใช้ประเภทใช้สิ้นเปลือง ผู้ยืมจะต้องจัดหาพัสดุประเภท ชนิด และปริมาณเดียวกันส่งคืนให้ผู้ยืมภายในระยะเวลาที่กำหนด หรือคืนเป็นเงินเท่ากับมูลค่าพัสดุที่ยืม

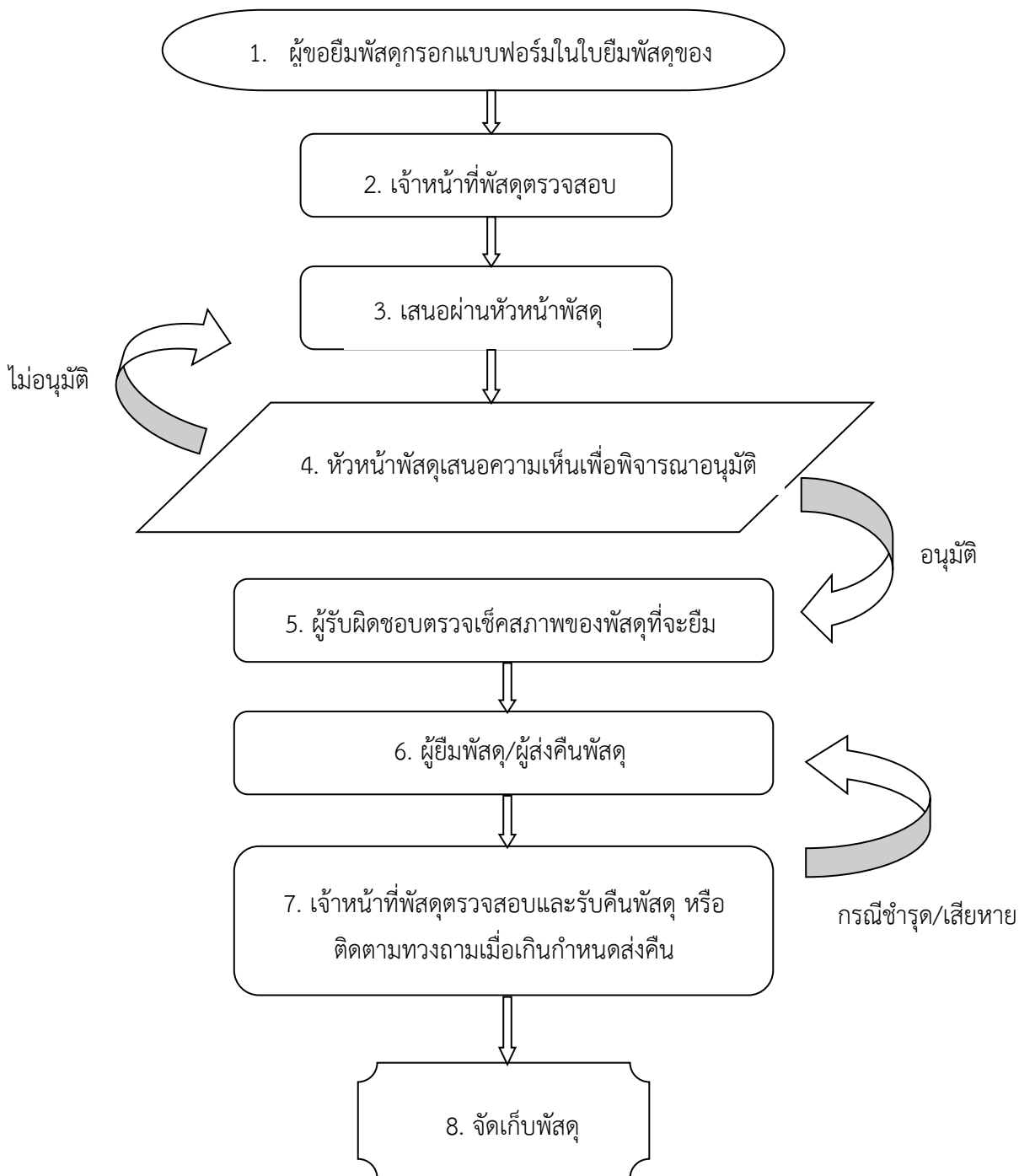
กรณีมิได้รับพัสดุนั้นภายใน ๗ วันทำการนับแต่วันครบกำหนด ให้หัวหน้าเจ้าหน้าที่รายงาน ผู้มีอำนาจอนุมัติให้ยืมเพื่อส่งการต่อ

Flow Chart ขั้นตอนการขออิมพัลด์



กระบวนการปฏิบัติงานการยืมพัสดุประเภทคงรูปและพัสดุประเภทใช้สิ้นเปลือง
ตามระเบียบกระทรวงการคลังว่าด้วยการจัดซื้อจัดจ้างและการบริหาร พัสดุภาครัฐ พ.ศ. 2560 ข้อ 207 ถึงข้อ
209 และตามหนังสือสำนักงานปลัดกระทรวงสาธารณสุข ที่ สธ 0217.01/ว1539 ลงวันที่ 10 เมษายน 2562

กระบวนการ



ใบยืมพัสดุประเภทใช้คงรูป ของเจ้าหน้าที่รัฐ
หน่วยงานในสังกัดสำนักงานปลัดกระทรวงสาธารณสุข

หน่วยงาน.....

วันที่.....เดือน..... พ.ศ.

ข้าพเจ้า.....ตำแหน่ง.....

สสอ./รพ.สต.....สำนักงานสาธารณสุขอำเภอสามร้อยยอด สำนักงานสาธารณสุขจังหวัด

ประจวบคีรีขันธ์ มีความประสงค์จะขอยืมพัสดุของ.....

วัตถุประสงค์.....

ตั้งแต่วันที่.....เดือน.....พ.ศ.ถึงวันที่.....เดือน.....พ.ศ.

รายการ	จำนวน	ยี่ห้อ/รุ่น	หมายเลข เครื่อง	หมายเลข ครุภัณฑ์	ลักษณะพัสดุ	อุปกรณ์ ประกอบ

ตามรายการที่ยืมข้างต้น ข้าพเจ้าจะดูแลรักษาอย่างดีและส่งคืนในสภาพที่ใช้การได้เรียบร้อย หากเกิดชำรุด หรือใช้การไม่ได้ หรือสูญหายไป ข้าพเจ้าจะจัดการแก้ไข ซ่อมแซม ให้คงสภาพเดิมโดยเสียค่าใช้จ่ายเอง หรือขอใช้เป็นพัสดุประเภท ชนิด ขนาด ลักษณะ และคุณภาพอย่างเดียวกัน หรือขอใช้เป็นเงินตามราคาที่เป็นอยู่ในขณะยืม

ข้าพเจ้าขอรับผิดชอบโดยไม่มีเงื่อนไขใดๆทั้งสิ้น ทั้งนี้ข้าพเจ้าจะส่งคืนพัสดุในวันที่.....เดือน.....พ.ศ.

ลงชื่อ.....ผู้ยืมพัสดุ

()

เสนอผ่านหัวหน้าพัสดุ ตรวจสอบแล้วโดยนาย/นาง/นางสาว.....เจ้าหน้าที่พัสดุ

ยืมใช้ในหน่วยงานเดียวกัน

ยืมใช้ระหว่างหน่วยงานในกระทรวงสาธารณสุข

ลงชื่อ.....หัวหน้าพัสดุ ลงชื่อ.....ผู้อนุมัติ

(.....) (.....)

ตำแหน่ง..... ตำแหน่ง

ได้ส่งพัสดุดีคืนแล้ววันที่.....เดือน..... พ.ศ.

ลงชื่อ.....ผู้คืนพัสดุ

(.....)

ได้ส่งพัสดุดีคืนแล้ววันที่.....เดือน..... พ.ศ.

ลงชื่อ.....ผู้รับคืนพัสดุ

(.....)

ใบยืมพัสดุประเภทใช้สิ้นเปลือง ของเจ้าหน้าที่รัฐ
หน่วยงานในสังกัดสำนักงานปลัดกระทรวงสาธารณสุข

หน่วยงาน.....

วันที่.....เดือน.....พ.ศ.....

ข้าพเจ้า.....ตำแหน่ง.....

สสอ./รพ.สต.....สำนักงานสาธารณสุขอำเภอสามร้อยยอด สำนักงานสาธารณสุขจังหวัด
 ประจวบคีรีขันธ์ มีความประสงค์จะขอยืมพัสดุของ.....

วัตถุประสงค์.....

ตั้งแต่วันที่.....เดือน.....พ.ศ.ถึงวันที่.....เดือน..... พ.ศ.

รายการ	จำนวน	ยี่ห้อ/รุ่น	หมายเลข เครื่อง	หมายเลข ครุภัณฑ์	ลักษณะพัสดุ	อุปกรณ์ ประกอบ

ตามรายการที่ยืมข้างต้น ข้าพเจ้าจะดูแลรักษาอย่างดีและส่งคืนในสภาพที่ใช้การได้เรียบร้อย หากเกิดชำรุดหรือใช้การ
 ไม่ได้ หรือสูญหายไป ข้าพเจ้าจะจัดการแก้ไขซ่อมแซมให้คงสภาพเดิมโดยเสียค่าใช้จ่ายเอง หรือขอใช้เป็นพัสดุประเภท ชนิด ขนาด
 ลักษณะ และคุณภาพอย่างเดียวกัน หรือขอใช้เป็นเงินตามราคาที่เป็นอยู่ในขณะยืม

ข้าพเจ้าขอรับผิดชอบโดยไม่มีเงื่อนไขใดๆทั้งสิ้น ทั้งนี้ข้าพเจ้าจะส่งคืนพัสดุในวันที่.....เดือน.....พ.ศ.....

ลงชื่อ.....ผู้ยืมพัสดุ

(.....)

เสนอผ่านหัวหน้าพัสดุ ตรวจสอบแล้วโดยนาย/นาง/นางสาว.....เจ้าหน้าที่พัสดุ

ยืมใช้ในหน่วยงานเดียวกัน

ยืมใช้ระหว่างหน่วยงานในกระทรวงสาธารณสุข

ลงชื่อ.....หัวหน้าพัสดุ ลงชื่อ.....ผู้อนุมัติ

(.....)

(.....)

ตำแหน่ง.....

ตำแหน่ง.....

ได้ส่งพัสดุคืนแล้ววันที่.....เดือน..... พ.ศ.

ลงชื่อ.....ผู้คืนพัสดุ

(.....)

ได้ส่งพัสดุคืนแล้ววันที่.....เดือน.....พ.ศ.

ลงชื่อ.....ผู้รับคืนพัสดุ

(.....)

